

## Задания для 8 класса

### Задание № 1.

Первое научное кругосветное плавание под руководством *этого исследователя* (рис. 1) XVIII в. было первым в истории своего государства – *четвёртой страны, снарядившей кругосветку*. Впоследствии его именем были названы род южноамериканских декоративных растений (рис. 2), остров и пролив в одном из архипелагов Тихого океана. *Название моря* вокруг архипелага было дано испанцами *в честь библейского царя*. Страна, владеющая островами, занимает *половину второго по площади острова мира* и носит название, включающее его имя. Этот же исследователь *основал первую колонию на архипелаге в Южной Атлантике*, вокруг которого в XX в. был вооружённый конфликт между занимавшей его европейской державой и соседней континентальной страной. Острова по сей день имеют спорную принадлежность и два варианта названия, один из которых дан основателем первой колонии. **Назовите имя исследователя и выделенные в тексте курсивом географические объекты.**



Рис. 1



Рис. 2

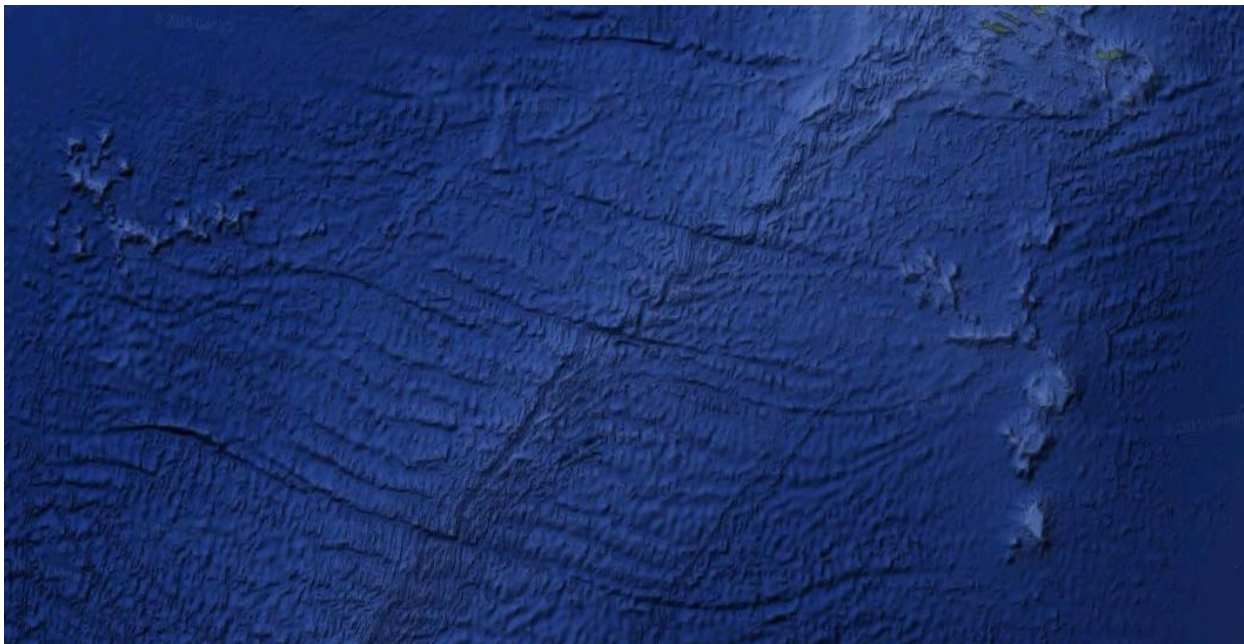
### Задание № 2.

Какой природный район Северной Америки наиболее всего похож по своим физико-географическим условиям на территорию Иранского нагорья? Проиллюстрируйте свой ответ конкретными аргументами по выбранным вами критериям в сравнительно-географическом "ключе".

### Задание № 3.

Космонавты с борта Международной космической станции обратили внимание на крупную форму рельефа донного происхождения, имеющую вид многочисленных "щрамов". Обсуждая увиденное, они не смогли прийти к однозначному выводу о зафиксированном объекте. Помогите им определить по представленному фрагменту

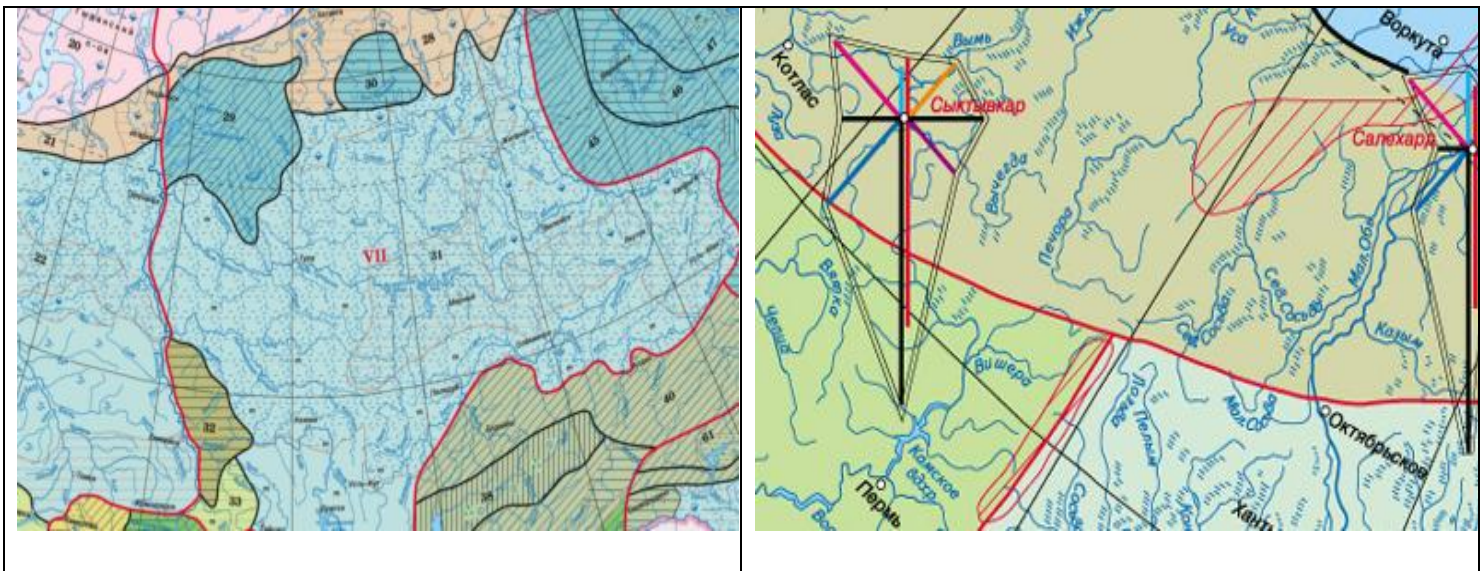
космоснимка, что это за форма рельефа? В какой части дна Мирового океана она обычно располагается? Каков механизм её формирования? В каких его районах происходят сходные процессы? Приведите примеры.



#### Задание № 4.

На приведённых ниже рисунках даны фрагменты карт и картосхем из Национального атласа России. Используя знания о способах изображения географических объектов и явлений на картах, определите тематику каждого из представленных фрагментов. Какой из представленных фрагментов имеет самый мелкий, а какой – самый крупный масштаб?

<p>Фрагмент №1</p>	<p>Фрагмент №3</p>
<p>Фрагмент №2</p>	<p>Фрагмент №4</p>



### Задание № 5.

В известной песне А. Галича, исполненной В.Высоцким, говорится о том, что «...физики на пари раскрутили шарик наоборот». Имеется в виду, конечно, земной шар. В качестве последствий такого вмешательства упоминаются следующие: А) «... что мы с вами думаем - день, то ночь, а что мы с вами думаем - ночь, то день»; Б) «...в Сахаре снегу невпроворот...»; В) «...где полюс был, там тропики».

Проанализируйте отрывок из песни А. Галича и ответьте на следующие вопросы:

1. В каком направлении стала вращаться наша планета?
2. Верны ли (ДА или НЕТ) утверждения А), Б) и В). Обоснуйте свое мнение.
3. Какое ключевое изменение не упомянуто в песне? Что главное поменялось по сравнению с нынешней ситуацией?

### Задание № 6.

Этот великий русский ученый внес большой вклад в географическую науку, особенно в изучение полярных стран и территорий. Ему принадлежат слова: «Сколько происходит пользы от географии человеческому роду, о том всяк, имеющий понятие и разум, рассудить может». Именем его названы город, горы на одном из полярных островов и подводный хребет в океане. Кто этот ученый? Где располагаются названные в его честь географические объекты?